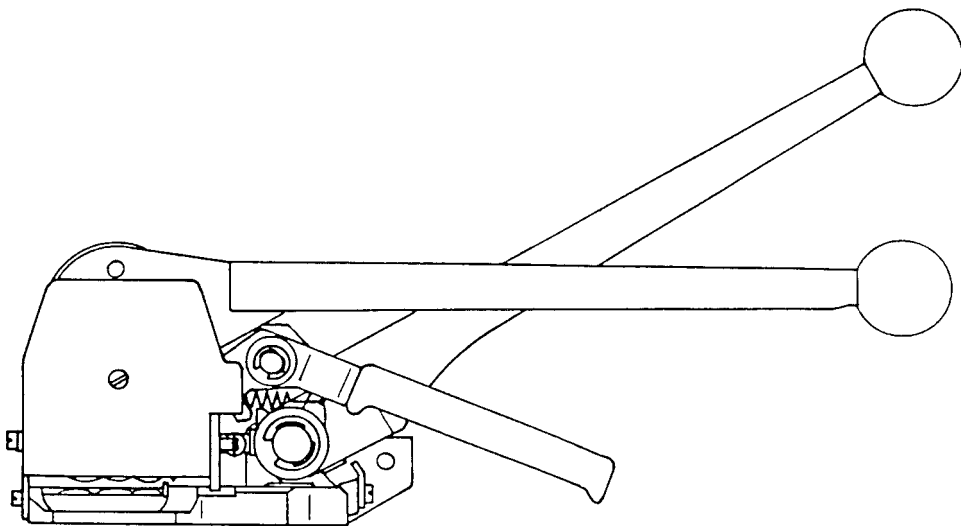


---

## MST 3

---



**Gebruikershandleiding**



## **Veiligheidsvoorschriften.**

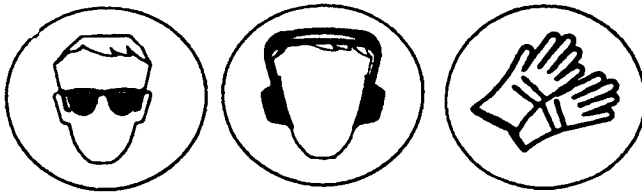
### **Algemene aanwijzingen.**

Neemt u de “Voorschriften ter voorkoming van ongevallen” evenals de veiligheids- en beschermingsadviezen van de vakverenigingen of ongevallenverzekeringen in acht.

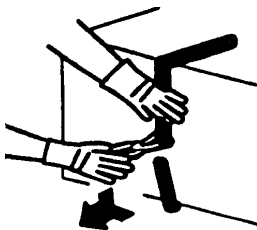
Het apparaat mag alleen volgens de voorschriften worden gebruikt.

Het apparaat mag alleen door geschoold personeel worden bediend.

Wij bevelen ogen-, gehoor- en handbescherming aan.



Bij het doorknippen van de band dient het bovenliggende deel van de band op het product te worden gedrukt.



### **Algemene aanwijzingen voor onderhoud en verzorging.**

De bedrijfs- en onderhoudsvoorschriften dienen in acht genomen te worden.

De onderhoudsperioden dienen te worden aangehouden.

Na onderhoudswerkzaamheden de losgedraaide schroefverbindingen goed vastdraaien.

Het onderhoud aan het apparaat mag alleen door opgeleid en bevoegd personeel uitgevoerd worden. Dit geldt in het bijzonder voor onderhoud aan elektrische delen. Dit mag alleen door elektrotechnisch geschoold en bevoegd personeel uitgevoerd worden.

### **Aanwijzingen voor het in gebruik nemen.**

Onderdelen, die vervangen moeten worden, dienen altijd aan de eisen te voldoen die door de fabrikant zijn gesteld. Originele onderdelen voldoen hier altijd aan.

***Klantenservice.***

Hebt u een storing aan de machine, geef dan een zo nauwkeurig mogelijke beschrijving van de storing en stuur deze naar Cyklop ter reparatie.

Cyklop Nederland B.V. B. Franklinstraat 5 8013 NC Zwolle
--

***Onderdelen bestellen.***

Telefoon: 038-4675800  
Fax: 038-4675839

Indien u onderdelen wilt bestellen geef dan de volgende gegevens door:

- soort apparaat,
- breedte gebruikt materiaal en apparaat,
- onderdeelnummer,
- onderdeelbeschrijving.

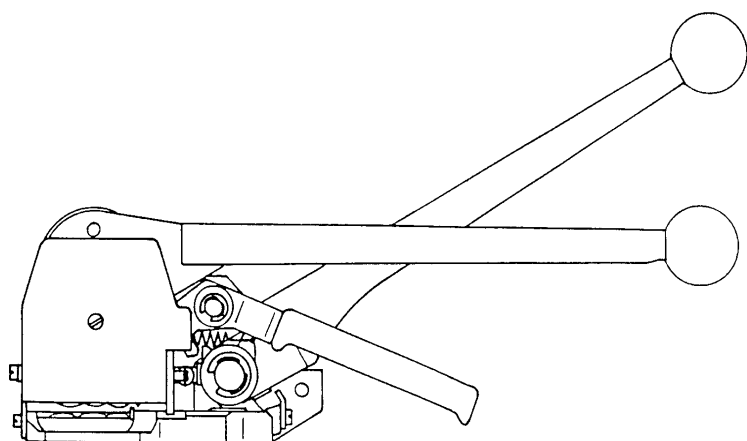
Het onderdeelnummer en de onderdeelbeschrijving kunt u vinden in het boek "onderdelen".

***Gebruik van het apparaat.***

Het handapparaat MST-3 omsnoert met staalband pakketten met rechte vlakken. Met één en hetzelfde apparaat kan men spannen, sealen en afsnijden.

Een andere of verder afgeleide toepassing, b.v. het omsnoeren van bewegende voorwerpen, geldt als een niet toegestaan gebruik volgens de fabrikant. Het risico is in dit geval voor de gebruiker.

Het gebruik van het apparaat volgens de eisen van de fabrikant houdt tevens in dat inspecties en onderhoudswerkzaamheden op gezette tijden dienen te worden nageleefd.



### Standaard specificaties:

Één apparaat om 3 verschillende bandbreedtes te verwerken.  
Het omschakelen naar een andere bandbreedte is zeer eenvoudig (zie afstellingen).

Afmeting:	110 x 140 mm
Lengte span- en sealhendel:	400 mm
Gewicht:	3,9 kg
Bandbreedte:	13, 16 of 19 mm staalband

### Onderhoud:

Bij gebruik van dit handapparaat het volgende advies opvolgen:



- Het apparaat mag niet met vocht in aanraking komen. Gebeurt dit toch, dan moet het apparaat drooggeblazen worden met perslucht (veiligheidsbril dragen!) en licht geolied worden.



- Het spanwiel (96), spanmatrijs (25) en sealgedeelte (86 en 26) dagelijks schoonblazen met perslucht (veiligheidsbril dragen!) en alle beweegbare onderdelen oliën.



**Bediening:**

Breng het staalband aan om het product en houdt beide stukken staalband vast in de linkerhand.  
Zorg ervoor dat het beginstuk X van het staalband onder komt te liggen.



Pak de staalbandspanner in de rechterhand en knijp hendel C tegen sealhendel B zodat het spanwiel vrij komt en het staalband aan de zijkant van het apparaat ingevoerd kan worden.



Met spanhendel A het staalband op de gewenste spanning brengen.



Spanhendel A naar achteren houden en sealhendel B helemaal naar voren tot de aanslag bewegen, waardoor het staalband wordt geseald en afgesneden.



De hendels weer in beginpositie brengen.

Knijp hendel C tegen sealhendel B, zodat het spanwiel vrij komt en met een draaiende beweging naar rechts het apparaat weg halen.

Controleer altijd of de sluiting goed is.

**Instellingen:**

**Sealdiepte:**

Met de hieronder staande aanwijzing wordt de seal- en snijdiepte gelijktijdig ingesteld.  
Door schroef (74) iets los te draaien kan positie (34) naar voren of naar achteren worden bewogen.  
Hiermee kan de diepte-instelling van het sealen en snijden worden ingesteld.  
(+ = dieper / - = minder diep)

Als na deze handeling de juiste instelling niet behaald kan worden, dan dient kap (65) verwijderd worden, moet schroef (74) losgedraaid worden en pal (34) op het zeskant verzet te worden.



Goede afstelling (mes snijdt alleen bovenste band door)



Te ondiepe afstelling (mes snijdt bovenste band niet/slecht door)



Te diepe afstelling (mes snijdt onderste band ook door)

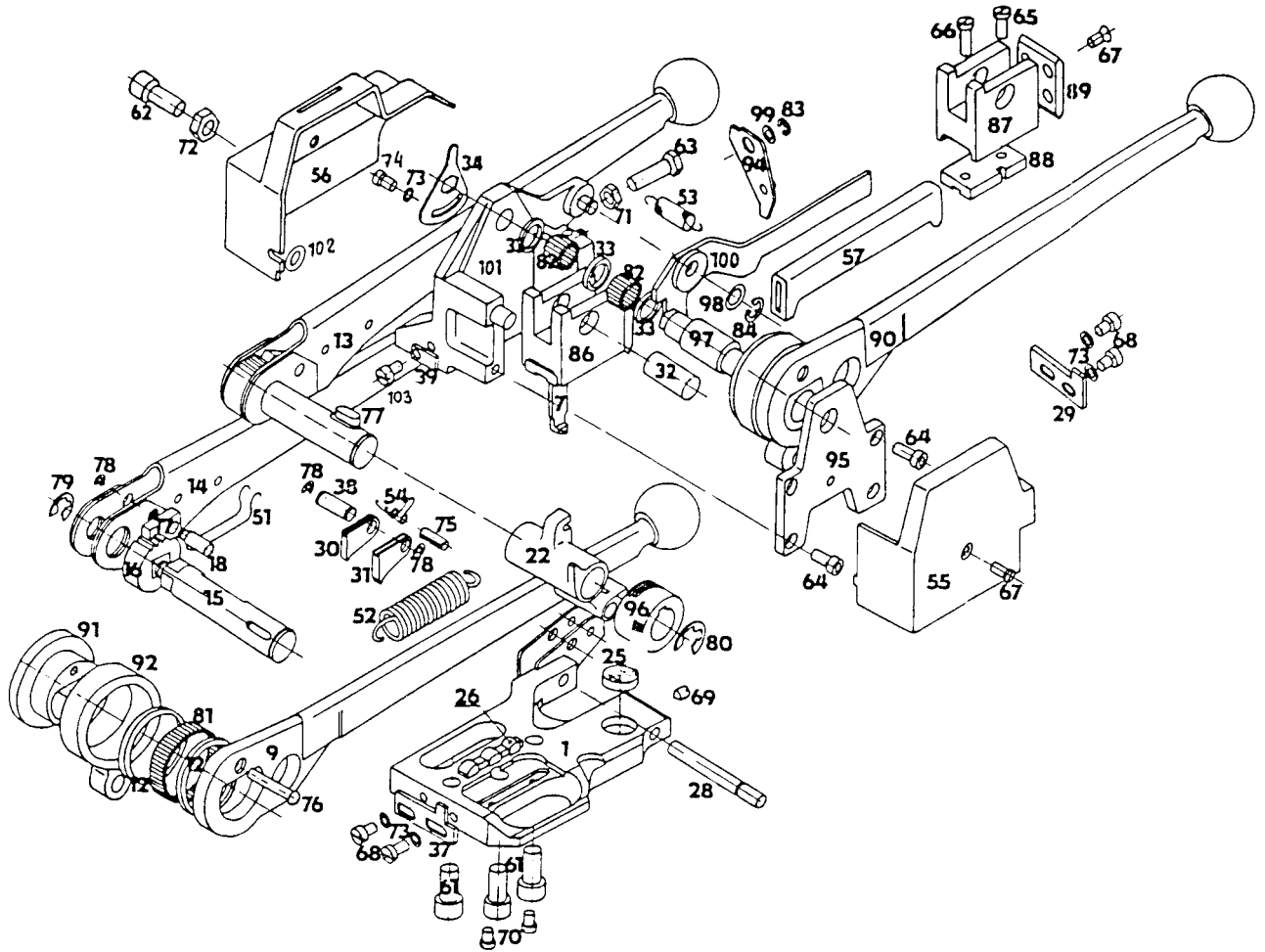
---

**Staalband breedte instelling:**

Door de schroeven (68) iets los te draaien kan de bandgeleiding (37 voorkant en 29 achterkant) verschoven worden om de juiste bandbreedte in te stellen.  
Controleer na een afstelling of de zegelloze sluiting goed in het midden van het staalband zit.

Bandbreedte: - 13 mm  
                  - 16 mm  
                  - 19 mm

**Onderdelen:**



- |                             |                    |                                  |
|-----------------------------|--------------------|----------------------------------|
| 1. plate                    | 51. spring         | 78. safety ring 4                |
| 7. ejector                  | 52. spring         | 79. safety ring 9                |
| 9. cut off lever            | 53. spring         | 80. safety ring 12               |
| 12. ring                    | 54. spring         | 81. needle 2,5 x 9,8 (54 pieces) |
| 13. tightening lever compl. | 55. right cover    | 82. needle 2,5 x 9,8 (22 pieces) |
| 14. tightening lever        | 56. left cover     | 83. safety ring 6                |
| 15. shaft                   | 57. handle         | 84. safety ring 7                |
| 16. ratchet wheel           | 61. screw M10 x 16 | 86. piston complete              |
| 17. catch                   | 62. screw M 8 x 22 | 87. piston with pins             |
| 18. catch pin               | 63. screw M 6 x 25 | 88. punching die                 |
| 22. fork                    | 64. screw M 6 x 12 | 89. cutting off knife            |
| 25. die                     | 65. screw M 5 x 16 | 90. cutt off lever complete      |
| 26. punch                   | 66. screw M 5 x 20 | 91. eccentric                    |
| 28. fork pin                | 67. screw M 5 x 10 | 92. connecting rod               |
| 29. back stop               | 68. screw M 5 x 8  | 94. lever complete               |
| 30. catch                   | 69. screw M 5 x 6  | 95. side                         |
| 31. catch                   | 70. screw M 4 x 8  | 96. tightening disk              |
| 32. piston pin              | 71. nut M 6        | 97. eccentric pin                |
| 33. ring                    | 72. nut M 8        | 98. washer                       |
| 34. adjusting lever         | 73. washer 5,3     | 99. washer                       |
| 37. front stop              | 74. screw M5 x 10  | 100. lever                       |
| 38. pin                     | 75. pin 4 x 16     | 101. body complete               |
| 39. setting up piece        | 76. rivet 5 x 26   | 102. washer 5,3                  |
|                             | 77. key 5 x 5 x 16 | 103. screw M5 x 10               |

